

Einbauanleitung DE - Scheinwerfer Corvette C5 mit gekürztem Gelenkhebel Scheinwerferöffnung 10cm



Lieferumfang:

- 2 Anbauplatten
- Befestigungsschrauben, -muttern und Verbinder
- 2 Verblendungen
- Kleber
- 2 verkürzte Gelenkhebelstangen

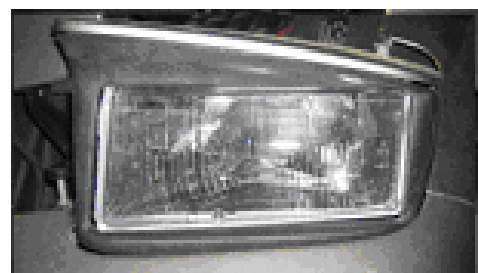
Optional:

- 2 DE - Abblend-Module incl. E-Satz bzw. Xenon-Modul
 - 2 DE - Fernlicht-Module incl. Anschluss-Stecker
- (E-Satz und Anschluss-Stecker wird nur durch uns beigelegt)*

Benötigtes Werkzeug:

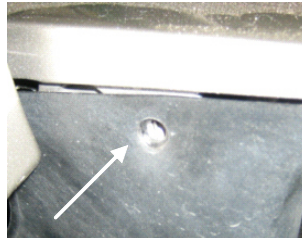
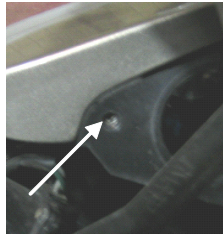
- Kreuzschlitz-Schraubendreher
- Sechskant-Steckschlüssel 10mm
- Maulschlüssel 10mm
- TX 15 innen
- TX 8 außen
- Bolzenschneider oder Metallsäge
- Flach. - oder Kombizange
- Schere
- Bleistift

Schau dir deine alten H4-Scheinwerfer ein letztes Mal an, denn danach wirst du sie in deinem Auto nicht mehr sehen!
Zeichne dir mal vor dem Ausbau, an einer Wand den Lichtkegel des Fahr. und Fernlichts in ca. 2 Meter Abstand an.



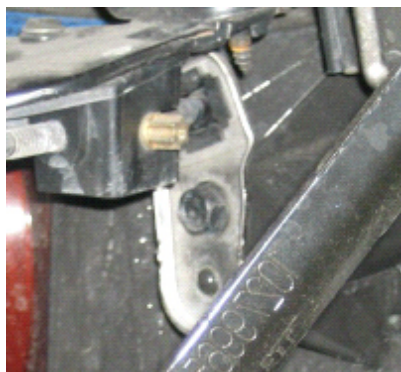
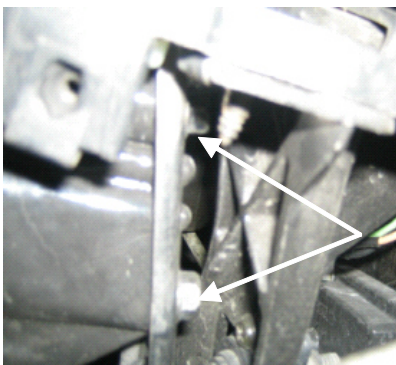
Ausbau der Scheinwerfer-Verkleidung

Zuerst solltest du die 3 Kreuzschlitz-Schrauben an der Verkleidung des Lampendeckels herauschrauben. Die Verkleidung ist dann vorne unter dem Lampendeckel noch eingehängt. Verkleidung nach vorne und etwas nach unten geneigt herausziehen.



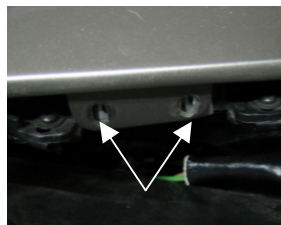
Ausbau des H4-Scheinwerfers

Die 3 Schrauben mit einem 10er Schlüssel lösen, Stecker der H4-Birne abziehen und Einheit herausnehmen.



Demontage des Lampendeckels

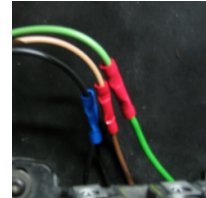
Die Torx - Schrauben (seitlich je 1 und hinten 2) herauschrauben und den Deckel abnehmen.



Das ist jetzt die Gelegenheit die NSW oder defekte Leuchtmittel auszutauschen!

Elektrischen Anschluss vorbereiten

Den Anschluss wie abgebildet vorbereiten. 2 schwarze, ca. 10mm abisolierte Kabel verdrillen und an den blauen Stoßverbinder quetschen, jeweils einen roten Stoßverbinder an braun und hellgrün quetschen. Eine Flachsteckhülse an eine schwarze und eine an eine braune Leitung quetschen. Das grüne und schwarze Kabel nun mit dem H9-Stecker verbinden. Dazu erst die beiden weissen Schutztüllen über die Kabelenden schieben (s. Bild). Wir empfehlen die Kabelschuhe anzulöten, wer dazu nicht das nötige Equipment hat, sollte die Krallen wenigstens ordentlich zuquetschen. Die Kabelschuhe in den Stecker bis Anschlag reindrücken (*hier auf richtige Richtung achten*), danach noch die blaue Sperre reindrücken. Den alten Stecker der H4-Birne abschneiden Leitungen abisolieren und farblich passend an die neuen Leitungen quetschen.



Gelenkhebel montieren

Gelenkhebel ausbauen:

- Mutter am Antriebsmotor entfernen
- Führungsbolzen im Lampenträger oben entfernen

Die Niete an der einer Seite abschleifen oder abfeilen.

Den Niet austreiben.

Die neue Hebelstange mit dem Kniehebel verbinden.

Wichtig ist, die Schraube muss stramm ins das Loch gehen und die Schraube sollte mit einer selbstsichernden Mutter gekontert werden. Eine Scheibe (am besten aus Kunststoff) sollte dazwischen gelegt werden.



Den kpl. Kniehebel wieder einbauen.

Durch die Verwendung des verkürzten Gelenkhebels entfallen die neuen Kunststoffanschläge (weis) und es müssen wieder die serienmäßigen eingesetzt werden.

Die neuen Anschläge kann man jetzt gut als unteren Anschlag einsetzen.

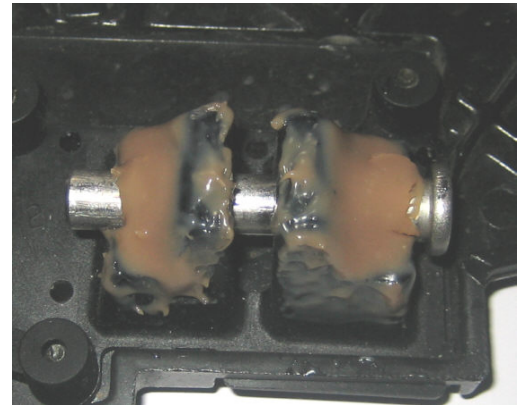
Dazu einfach ein 5mm Gewinde einbringen und eine Rundkopfschraube eindrehen.



Beim schließen der Scheinwerfer schlägt der Kniehebel dann an diesen Anschlag. Damit hat man die Gewissheit, dass der Scheinwerfer nicht innen irgendwo anschlägt wo er evtl. einen Schaden hervorrufen könnte. Die Schraube soweit herausdrehen, bis der Scheinwerfer im geschlossenen Zustand so steht, das der Lampendeckel nicht zu weit versinkt.

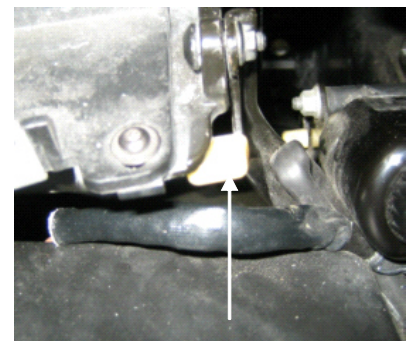
Jetzt ist der richtige Zeitpunkt um das Spiel des Gelenkbolzens zu beseitigen.

Lampenträger auf eine stabile Unterlage legen.
Die zu verklebenden Flächen (s. Bild) fettfrei machen und etwas mit einer Feile anrauen.
Den Bolzen einölen und in seinen ursprünglichen Sitz bringen.
Den Kleber nach Anleitung mischen und auftragen.
Wenn der Kleber angezogen hat, den Bolzen etwas hin- und herdrehen um ein Ankleben zu verhindern.
Diesen Vorgang öfters wiederholen bis auch der Kleber am Bolzen angezogen hat.
Dann den Bolzen herausnehmen.
Nach dem Aushärten des Klebers den Bolzen mit dem Gelenkhebel wieder einsetzen und Sicherungsscheibe wieder aufsetzen.
Bevor der Lampenträger wieder angeschraubt wird, sollte man die hinteren Scheinwerferanschläge schon nach oben biegen (s. nächsten Abschnitt)
Lampenträger wieder montieren und Schrauben richtig anziehen.



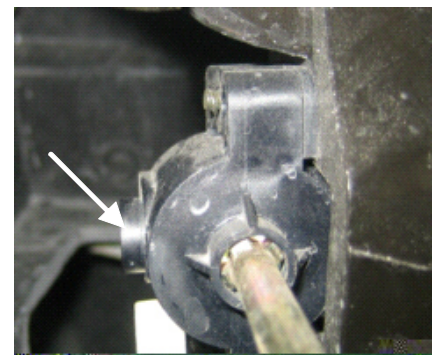
Hintere Scheinwerferanschläge anpassen

Durch die geringere Öffnung, wird der Lampenträger nicht mehr von den hinteren Anschlägen gegen Wackeln gesichert, deshalb den Scheinwerfer bis Anschlag aufdrehen und die hinteren Anschläge durch biegen anpassen. Im Bild ist der innen liegende Anschlag gezeigt. Es gibt noch einen weiteren, der liegt näher am Kotflügel, ist aber schwer zugänglich. Dieser kann natürlich auch noch zu Recht gebogen werden.



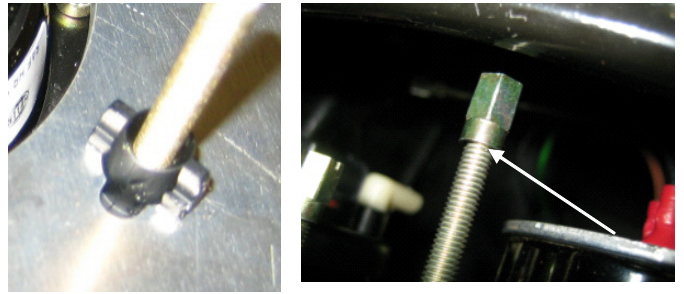
Einstellung vorjustieren

Die serienmäßige Höhenverstellung soweit verstellen, dass das Ende des Gewindes bündig mit der Buchse steht.
Achtung: Es empfiehlt sich die Gewinde der seitlichen und Höheneinstellung vor dem Verstellen etwas einzuölen!



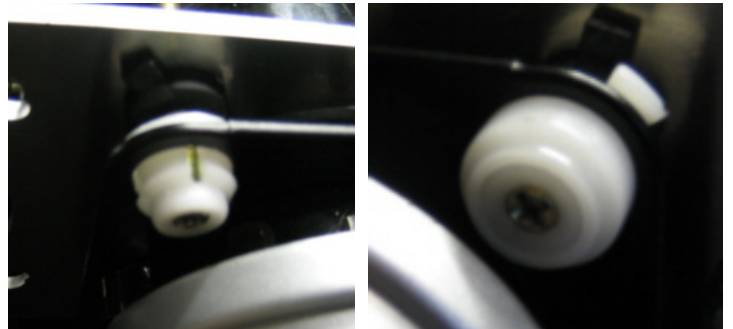
Modulhalter anbringen

Alle Modulhalter in die Anbauplatte mit Kombizange 90° drehen. Die oben liegenden Modulhalter müssen ca. 10mm gekürzt werden. Die dazu direkt hinter dem Sechskant abschneiden.



Module anbringen

Die Module jetzt in die Kunststoffhalterungen eindrücken, dabei auf richtige Lage achten („Top“ - Markierung = oben) und die Sicherungskappen aufdrücken. Dies geht am besten indem man sie schräg ansetzt und gegenüberliegend mit einer Flachzange zusammendrückt!



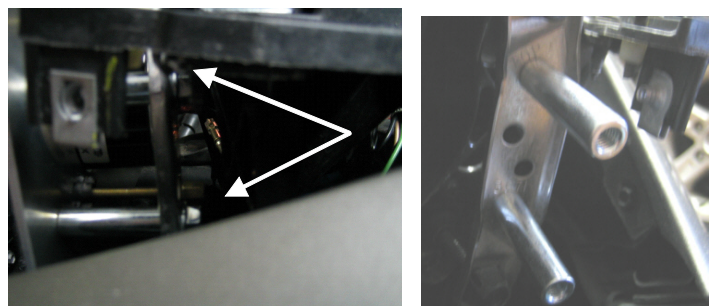
Module voreinstellen

Die Module vorjustieren. Der Abstand zwischen Anbauplatte und Modul soll betragen: Ablendmodul = 7mm; Fernlichtmodul = 20mm!



Anbauplatte mit Modulen anbringen

Je 2 Verbindungsmuffen anschrauben. Die Einheit in Position halten und die Steckverbindungen anbringen.



Die Platte hinter dem inneren Halter anbringen und anschrauben, dann die Platte an den beiden Verbindungsmuffen anschrauben. Alle Schrauben festziehen.



Schritt 11) Scheinwerfer justieren

Bevor die Lampenverkleidung angebracht werden kann, müssen unbedingt die Scheinwerfer justiert werden. Dafür zuerst die serienmäßigen Einstellschrauben benutzen. Eine Feinjustierung kann dann an den Modulen vorgenommen werden. Du hast dir ja sicher zuvor den Lichtkegel mal angezeichnet!
Zuerst das Abblendlicht, danach den Fernscheinwerfer einstellen.

Schritt 12) Bearbeiten der Scheinwerferverkleidung

Die originale Verkleidung muss nun den Modulen angepasst werden.

Verkleidung vor die Module halten und mit einem Bleistift die Form der Module anzeichnen.

Das Kunststoff entsprechend aussägen und mit Feile sauber bearbeiten.

Jetzt seitlich außen ein neues Loch für die Befestigung der Verkleidung an dem Lampendeckel einbringen um diese nachher verschrauben zu können. Hierfür kann die originale Schraube wieder verwendet werden.



Schritt 13) Verklebung der Zusatzverblendung

Wenn die Scheinwerfer korrekt justiert sind, dann die Leuchtendeckel anbringen, ausrichten und festziehen. Die Zusatzverblendung (notfalls auch vorher oben die Ecke abschneiden wie auch bei der Modulhalteplatte) über die Module stecken.

Die bearbeitete originale Verblendung anbringen und damit die Zusatzverblendung gegen die Module schieben.

In diesem Zustand die beiden Verblendungen mit etwas Kleber fixieren und trocknen lassen.

Die Verkleidung abnehmen und rundum mit Flex und Bond sauber verkleben. Der unten entstehende Schlitz ist nicht tragisch.

Nach dem Aushärten des Klebers kann die ganze Verkleidung dann montiert werden.

Evtl. muss man noch mal mit einer Feile die Ausschnitte nacharbeiten.

Fertig !!!

