

Einbauanleitung DE - Scheinwerfer Corvette C5

Lieferumfang:

- 2 Anbauplatten
- Befestigungsschrauben, -muttern und Verbinder
- 2 Verblendungen
- Kleber



Optional:

- 2 DE – Abblend-Module incl. E-Satz bzw. Xenon-Modul
 - 2 DE – Fernlicht-Module incl. Anschluss-Stecker
- (E-Satz und Anschluss-Stecker wird nur durch uns beigelegt)*

Benötigtes Werkzeug:

- Kreuzschlitz-Schraubendreher
- Sechskant-Steckschlüssel 10mm
- Maulschlüssel 10mm
- TX 15 innen
- TX 8 außen
- Bolzenschneider oder Metallsäge
- Flach. – oder Kombizange
- Schere
- Bleistift

Schritt 1)

Schau dir deine alten H4-Scheinwerfer ein letztes Mal an, denn danach wirst du sie in deinem Auto nicht mehr sehen!
Zeichne dir mal vor dem Ausbau, an einer Wand den Lichtkegel des Fahr- und Fernlichts in ca. 2 Meter Abstand an.



Schritt 2) Ausbau der Scheinwerfer-Verkleidung

Zuerst solltest du die 3 Kreuzschlitz-Schrauben an der Verkleidung des Lampendeckels herauschrauben. Die Verkleidung ist dann vorne unter dem Lampendeckel noch eingehängt. Verkleidung nach vorne und etwas nach unten geneigt herausziehen.



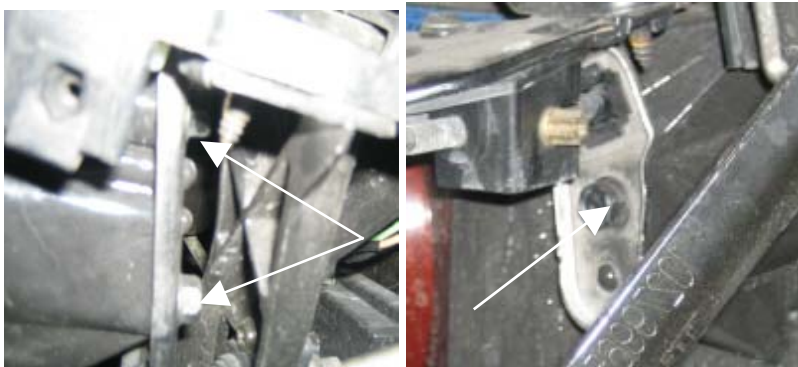
Schritt 3) Demontage des Lampendeckels

Die Torx – Schrauben (seitlich je 1 und hinten 2) herauserschrauben und den Deckel abnehmen.



Schritt 4) Ausbau des H4-Scheinwerfers

Die 3 Schrauben mit einem 10er Schlüssel lösen, Stecker der H4-Birne abziehen und Einheit herausnehmen.



Das ist jetzt die Gelegenheit die NSW oder defekte Leuchtmittel auszutauschen!

Schritt 5) Elektrischen Anschluss vorbereiten

Den Anschluss wie abgebildet vorbereiten. 2 schwarze, ca. 10mm abisolierte Kabel verdrillen und an den blauen Stoßverbinder quetschen, jeweils einen roten Stoßverbinder an braun und hellgrün quetschen. Eine Flachsteckhülse an eine schwarze und eine an eine braune Leitung quetschen. Das grüne und schwarze Kabel nun mit dem H9-Stecker verbinden. Dazu erst die beiden weisen Schutztüllen über die Kabelenden schieben (s. Bild). Wir empfehlen die Kabelschuhe anzulöten, wer dazu nicht das nötige Equipment hat, sollte die Krallen wenigstens ordentlich zuquetschen. Die Kabelschuhe in den Stecker bis Anschlag reindrücken (*hier auf richtige Richtung achten*), danach noch die blaue Sperre reindrücken. Den alten Stecker der H4-Birne abschneiden Leitungen abisolieren und farblich passend an die neuen Leitungen quetschen.



Schritt 6) Scheinwerferanschlag montieren

Den original Scheinwerferöffnungsanschlag mit einem Schraubendreher abhebeln, Scheinwerfer soweit von Hand am Stellmotor zudrehen, dass der neue Anschlag Platz hat (s. Zunge am Gelenk). Den neuen Anschlag mit Hammer aufschlagen. Bei der Beifahrerseite sollte das elektronische Bauteil vorher mit den beiden 10er Muttern abgeschraubt werden um eine Beschädigung zu vermeiden.

Dann den Scheinwerfer bis Anschlag aufdrehen und auch die hinteren Anschläge durch biegen anpassen. Im Bild ist der innen liegende Anschlag gezeigt. Es gibt noch einen weiteren, der liegt näher am Kotflügel, ist aber schwer zugänglich. Dieser kann natürlich auch noch zurecht gebogen werden.



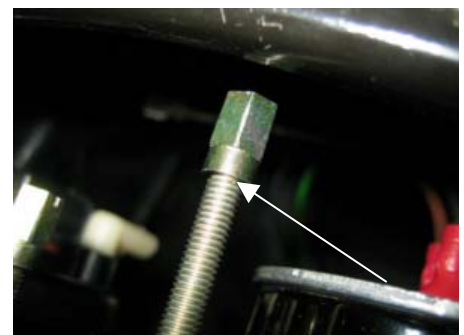
Schritt 7) Einstellung vorjustieren

Die serienmäßige Höhenverstellung soweit verstellen, dass das Ende des Gewindes bündig mit der Buchse steht. Achtung: Es empfiehlt sich die Gewinde der seitlichen und Höheneinstellung vor dem Verstellen etwas einzuölen!



Schritt 8) Modulhalter anbringen

Alle Modulhalter in die Anbauplatte mit Kombizange 90° eindreuen. Die oben liegenden Modulhalter müssen ca. 10mm gekürzt werden. Die dazu direkt hinter dem Sechskant abschneiden.



Schritt 9) Module anbringen

Die Module jetzt in die Kunststoffhalterungen eindrücken, dabei auf richtige Lage achten („Top“ - Markierung = oben) und die Sicherungskappen aufdrücken. Dies geht am besten indem man sie schräg ansetzt und gegenüberliegend mit einer Flachzange zusammendrückt!



Schritt 9) Modulhalter einstellen

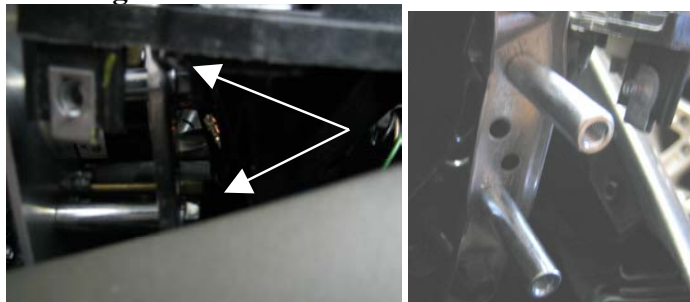
Die Module vorjustieren. Der Abstand zwischen Anbauplatte und Modul soll betragen: Ablendmodul = 7mm; Fernlichtmodul = 20mm!



Schritt 10) Anbauplatte mit Modulen anbringen

Je 2 Verbindungsmuffen anschrauben.

Die Einheit in Position halten und die Steckverbindungen anbringen.



Die Platte **hinter** dem inneren Halter anbringen und anschrauben, dann die Platte an den beiden Verbindungsmuffen anschrauben. Alle Schrauben festziehen.



Schritt 11) Scheinwerfer justieren

Bevor die Lampenverkleidung angebracht werden kann, müssen unbedingt die Scheinwerfer justiert werden. Dafür zuerst die serienmäßigen Einstellschrauben benutzen. Eine Feinjustierung kann dann an den Modulen vorgenommen werden.

Du hast dir ja sicher zuvor den Lichtkegel mal angezeichnet!

Zuerst das Ablendlicht, danach den Fernscheinwerfer einstellen.

Schritt 12) Verklebung der Verblendung

Wenn die Scheinwerfer korrekt justiert sind, dann die Leuchendeckel anbringen, ausrichten und festziehen.

Klebestellen der Scheinwerferverblendungen reinigen und fettfrei machen. Hierzu eignet sich Reinigungsbenzin.

Die 3M Klebestreifen in 4 gleich breite Streifen schneiden und innen an die Verblendung bündig zur Kante kleben (*Bild 1*).

Die neue Zusatzverblendung über die Module stecken, dabei aufpassen, dass sie nicht unten hineinfällt (*Bild 2*).

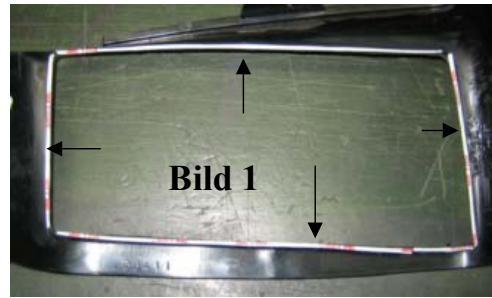
Die Originalverblendung aufstecken, Zusatzverblendung ausrichten und andrücken. *Es kann bedingt durch den Lampendeckel sowie der Scheinwerfereinheit zu Toleranzen kommen! Evtl. mit Feile oder Dremel die Öffnungen noch etwas nacharbeiten!*

Die Blende vorsichtig wieder abnehmen. Jetzt die Endverklebung mit Flex+Bond vornehmen. Dazu die Düse auf gewünschte Größe aufschneiden und Kleber rundum auftragen (*Bild 3*). Unsaubere Klebestellen kann man mit den Fingern oder einem Fugl abziehen. Blende von hinten etwas beschweren (*Bild 4*) und den Kleber nach Anleitung antrocknen lassen.

Wenn der Kleber etwas angezogen ist, dann die Blenden von hinten rundum mit viel Kleber verkleben (*Bild 6+7*)

Danach den Kleber aushärten lassen.

Es gibt sicher noch andere Möglichkeiten die beiden Verblendungen zu verbinden, da kann jeder seine eigene Kreativität walten lassen!



Schritt 17) Montieren der Leuchtenverkleidung

Jetzt musst du nur noch in umgekehrter Reihenfolge die Leuchtenverkleidung montieren, fertig.

Dann sieht das Ergebnis so aus!



Nachtrag

Das Set wurde unter folgenden Gesichtspunkten entwickelt:

- Die Öffnung des Lampendeckels sollte mindestens so weit erfolgen, dass kein Fahrtwind über dem Deckel in den Motorraum gelangt, zumindest sollte die hintere Öffnung nicht direkt dem Fahrtwind ausgesetzt sein. Dies könnte sonst die Motorkühlung beeinflussen!
- Weiterhin ist dies die minimale Höhe um außen die Verschraubung der Blende noch vornehmen zu können.



- Die Öffnung beträgt an der höchsten Stelle 120mm anstatt Serie 170mm. Wer diese Höhe noch mindern möchte, der hat die Möglichkeit in den Kunststoff-Anschlagbügel ein Gewinde einzubringen um dort eine Schraube eindrehen zu können. Damit kann die Höhe nach Belieben noch reduziert werden. Allerdings sollte man sicher gehen, dass die Scheinwerfer noch korrekt justierbar sind. Es sind aber bestimmt noch 2-3cm herauszuholen. Allerdings ist dann die seitliche Verschraubung nicht mehr möglich, man kann dann höchstens die Verschraubung des Deckels nutzen und beide Teile, Deckel und Blende, zusammen verschrauben.